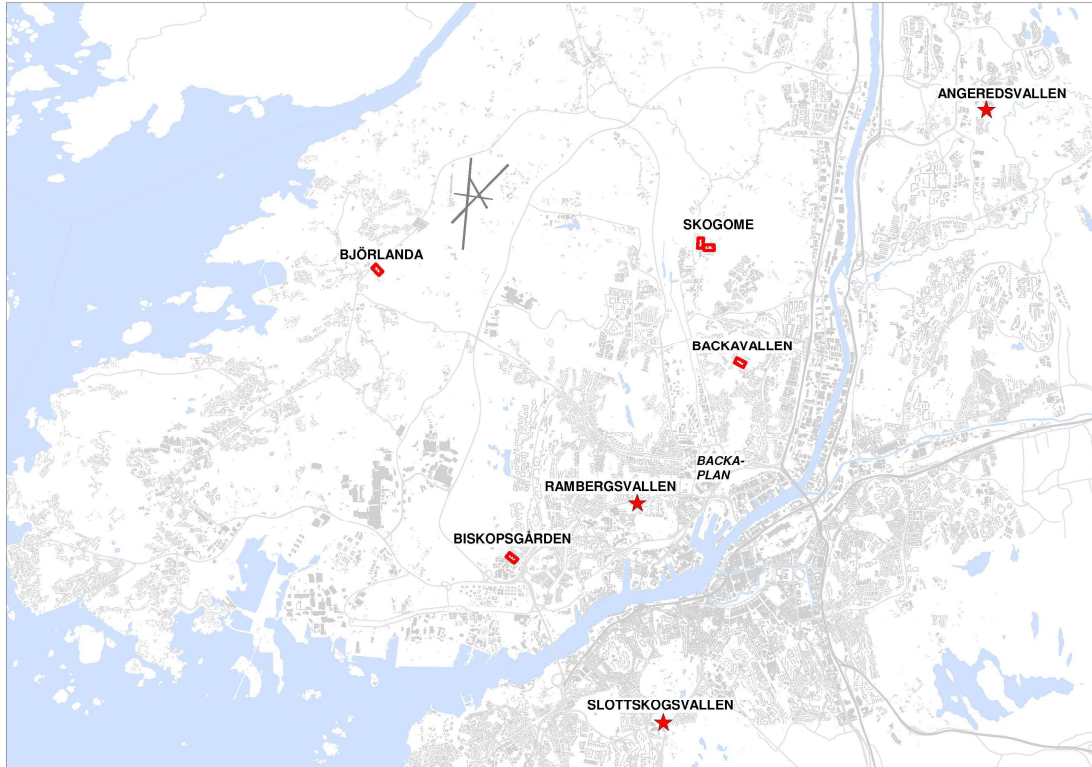


NY FRIIDROTTSANLÄGGNING PÅ HISINGEN – LÄGES- OCH LOKALISERINGSSTUDIER



Kartan visar fyra alternativa placeringar för en ny friidrottsanläggning inom centrala och södra Hisingen.

Rambergsvallen kommer inom kort att byggas om till en högklassig fotbollsarena. Detta medför att friidrotten på Rambergsvallen kommer att behöva få en ny lokalisering. Kartan ovan visar fyra möjliga lägen som nu ska utvärderas. De två lägena vid Biskopsgården och Backavallen ligger mest centralt. Skogome och Björlanda ligger mer perifert. Områdesbeskrivningarna ska läsas tillsammans med matrisen och skisserna för att få en helhetsbild av de olika föreslagna lokaliseringarna.

OMRÅDESBESKRIVNING

Backavallen

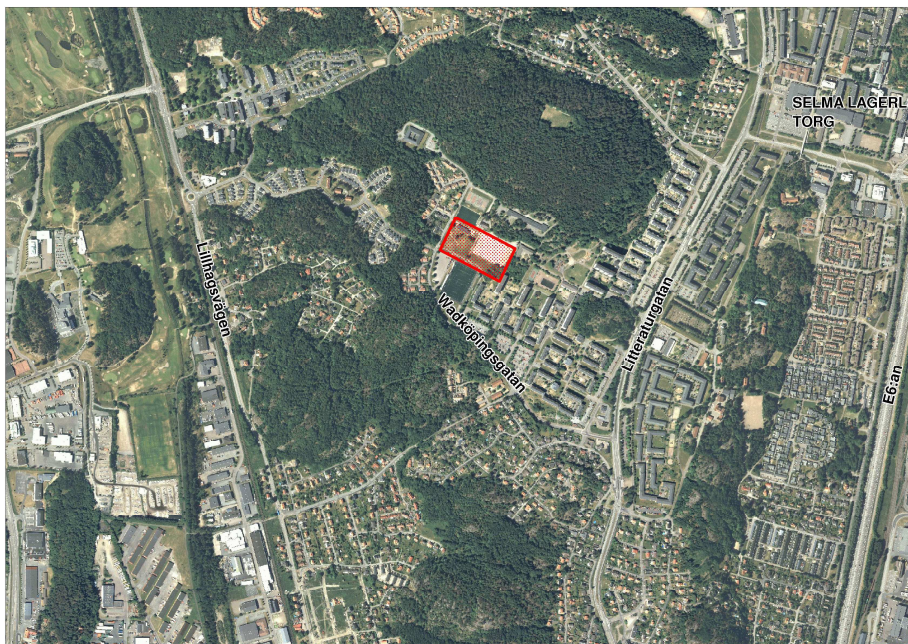
Backavallen är ett etablerat idrottsområde med bl a fotbollsplaner (konstgräs), grusplan, tennisbanor, motionsanläggning m.m. Området ligger ca 3 km från Backaplan. Den föreslagna platsen för friidrottsarena ligger vid grusplanen. Inom den föreslagna ytan finns idag en befintlig motionscentrum/klubb/omklädningsbyggnad som är tänkt att ersättas vid nybyggnation. Intill idrottsområdet ligger befintlig bostadsbebyggelse, förskolor och parkeringsytor. Utmed Wadköpingsgatans norra sida ligger flerbostadshus och på södra sidan finns småhus och naturområde. Norr om den föreslagna platsen ligger Erikslundsskolan..

Området består troligen av både berg och lera. Det är relativt stora nivåskillnader och för att få jämn mark krävs antingen schakt eller fyllning. Eventuellt kan stabilitetsproblem finnas i slänten beroende på jordlagerförhållandena.

I norra delen gränsar området till en fyndplats för enstaka eller fåtal föremål. Sydöst om den föreslagna platsen ligger ett område som varit en stenåldersboplats. Den undersöktes 1968 av Göteborgs arkeologiska museum och räknas som färdigundersökt och helt borttagen.

Ett detaljplanearbete pågår öster om platsen som innebär att skapa ca 40 lägenheter genom påbyggnad på befintliga punkthus samt ca 60 lägenheter genom omvandling av parkeringsytor till bostäder. För Selma Lagerlöfs torg pågår ett detaljplanearbete med utformning av ny torgbildning.

Närmaste busshållplats ligger 600 m öster om platsen. Den befintliga parkeringsytan kan komma att behöva byggas ut då den nya aktiviteten troligen har samma evenemangstider som de för fotbollen. Det finns inget utrymme för ett eventuellt kastcentrum. Skiss på friidrottsarenan på Backavallen finns i bilaga 1.



Läget för friidrottsarena på Backavallen

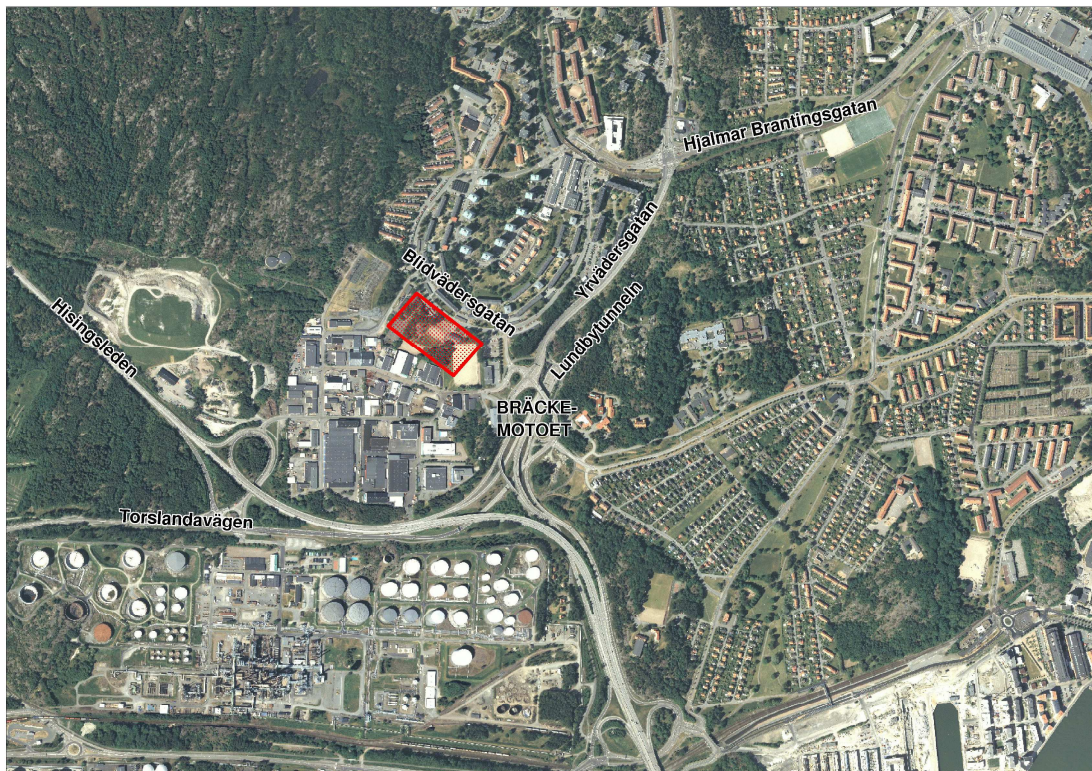
Biskopsgården

Det föreslagna läget för friidrottsarena ligger i södra Biskopsgården, ca 4,5 km från Backaplan. Området ligger söder om befintlig bebyggelse med flerbostadshus vid Blidvädersgatan. Bebyggelsen vid Blidvädersgatan är en kulturmiljö som representera olika hustyper med varierade fasadbehandling från 1950-talet. Ett befintligt industriområde finns i söder.

Platsen är relativt plan. Den innefattar i nordväst ett lågt bergsparti med gles vegetation, en grusplan, ett klubbhus och en kort garagelänga. Platsen består av fastmark och tunna jordlager, berg i dagen. Nordvästra delen av platsen har ojämna marknivåer och avsprängning krävs för att få plan mark. Troligtvis har platsen goda grundläggningsförutsättningar.

Ett program har tagits fram för Biskopsgården (2007) som innebär förslag till en förstärkning av stadsstrukturen, utveckling av torgen samt möjliggörande för drygt 800 nya lägenheter. Den västra delen av den föreslagna platsen står inför en alternativ omdaning till industriområde. Den befintliga bollklubben är tänkt att kunna samutnyttja bollplanen och klubbstuga/omklädning vid friidrottsarenan. En mindre grusplan kan bibehållas om en friidrottsarena byggs. Det finns inget utrymme för ett eventuellt kastcentrum.

Spårvagnshållplatsen ligger vid Vårväderstorget, ca 600 m från det föreslagna läget. En befintlig allmän och större parkeringsyta finns öster om platsen. Skiss på friidrottsarenan i Biskopsgården finns i bilaga 2.



Läget för friidrottsarena i Biskopsgården

Björlanda

Läget för friidrottsarena i Björlanda ligger norr om Skra bro ca 8,5 km från Backaplan. Platsen ligger i ett öppet jordbrukslandskap öster om Björlandagården och Kongahällavägen. Göteborg City Airport ligger i nordöst och den föreslagna platsen ligger inom ”bullerzonen” för flyget, vilket inte anses störa anläggningen. Utrymme för ett eventuellt kastcentrum finns i anslutning till arenan.

Platsen är relativt plan. Lermark, djupuppgifter och egenskaper saknas. Mark är nästintill plan med ett dike i norr. Lokalt kan stabilitetsproblem uppstå. Enligt en närbelägen undersökning finns torrskorpelera överst och lös lera under. Leran är troligen normalkonsoliderad och därmed sättningskänslig. Möjligen kan torrskorpan bära den öppna anläggningen.

Vid åkerholmen öster om platsen finns en fornlämning som utgörs av en boplats.

Ca 900 m söder om platsen ligger Trulsegårdsskolan och Björlanda Sporthall, som är en idrotts hall med separat friidrottsdel. Norr och öster om skolan pågår ett programarbete för att utveckla ett centrum vid Skra bro med bostäder i flerbostadshus, service, bussterminal, pendelparkering m.m. I programmet ingår även bostäder på Kattedamsberget som ligger strax söder om den aktuella platsen. En rondell ska byggas på Kongahällavägen för att hantera trafiken vid Nolviksvägen, Kongahällavägen och Kattedamsberget.

Idag ligger en busshållplats i anslutning till platsen, dock med låg turtäthet. Bättre kollektivtrafikförbindelse finns vid Skra bro. Endast en mindre parkeringsyta föreslås intill arenan. Vid evenemang och på vanliga helger kan troligtvis parkeringen vid Björlandagården nyttjas. Skiss på friidrottsarenan i Björlanda finns i bilaga 3.



Läget för friidrottsarenan i Björlanda

Skogome

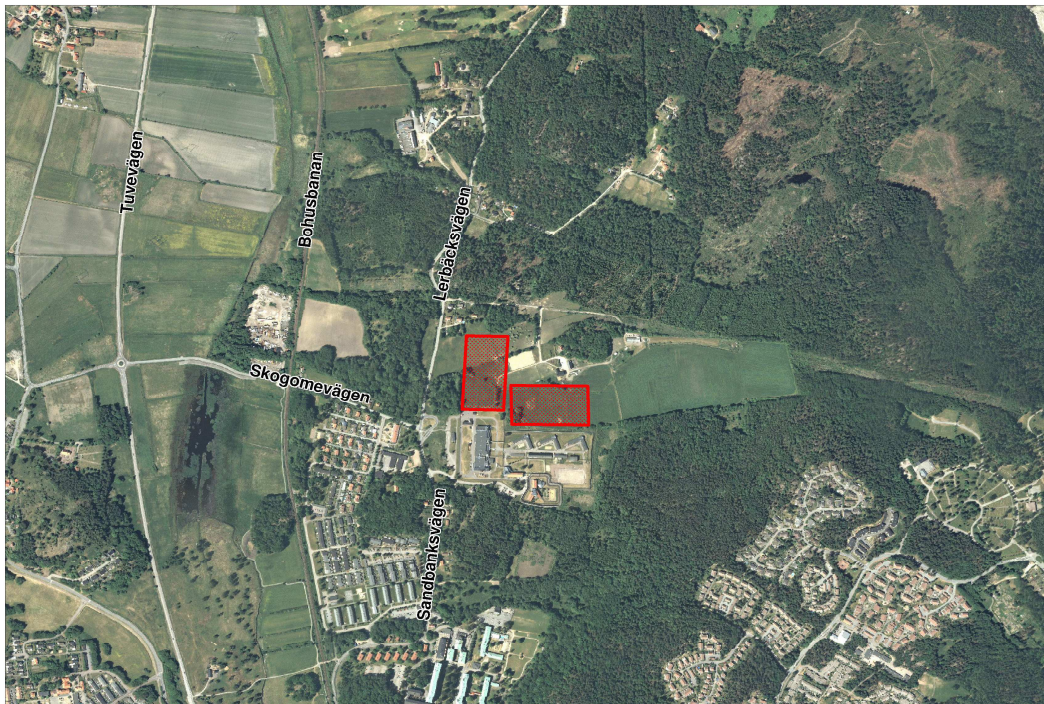
Den föreslagna platsen i Skogome är beläget i norra Skogome, ca 5,5 km från Backaplan. Området gränsar i söder till kriminalvårdsanstalten, i norr av några villatomter och i öster till en hästgård. Lerbäcksvägen går väster om området. Det går en kraftledningsgata i norr och den föreslagna platsen ligger utanför skyddsavstånd som krävs för denna kraftledning. Två möjliga alternativa lägen finns för friidrottsarenan: nord-sydlig riktning samt öst-västlig riktning. Utrymme för ett eventuellt kastcentrum finns i anslutning till arenan.

Platsen ligger i svagt kuperad terräng inom ett öppet jordbrukslandskap. Den öppna ytan omges av skogsterräng. Markområdet består av lera med 1-10m djup. Ytligt berg förekommer i östra delen. Genom området rinner Skogomebäcken som idag är relativt igenvuxen och i vissa delar omgiven av träd- och buskvegetation. Ett dike ansluter till bäcken från norr. Lokala släntstabilitetsproblem kan uppstå kring dessa områden.

Mellan de föreslagna platserna och Lerbäcksvägen ligger ett registrerat område med fornlämningar i form av en äldre bytomt, platsen för Skogome gamla by. På bytomten finns otydliga husgrunder, terrasserade ytor, stenmurar samt anhopningar av röjningssten.

Förstudier är på gång inom södra Laseredsområdet som ligger norr om den här aktuella platsen. Där studerar man möjligheterna att utveckla staden norr ut och binda ihop Lillhagen med Kärra. Detaljplanarbete pågår för Lillhagsparken söder om platsen som innebär att 500 lägenheter tillkommer. Utvecklingen innebär att nya bostads- och verksamhetsområden skapas på längre sikt.

Erforderligt antal parkeringsplatser bedöms kunna anordnas på platsen. En busshållplats ligger i anslutning till platsen. Idag är det låg turtäthet, men på sikt förväntas stombussen gå vidare till denna ändhållplats och troligen även vidare. Idag vänder stombussen vid Lillhagen. Skiss på friidrottsarenan i Skogome finns i bilaga 4.



Två alternativa lägen för friidrottsarena i Skogome